

リプログループは  
映画「おいしい給食 炎の修学旅行」  
を応援しています！

おいしい給食 炎の修学旅行 × LIPRO CUP

第14回 リプロカップ 2025



Lipro リプログループ

株式会社リプロ

048-816-4288 (代表)

<https://www.lipro-gr.com>

有限会社ジーエム・ビルド

株式会社リプロコミュニティー

株式会社リプロエージェンシー

株式会社リプロピース

048-789-6890

03-6914-1649

03-3941-5132

03-4400-4074

各お問い合わせ先

◆テレビ放送・参加賞に関するお問い合わせ  
株式会社リプロエージェンシー info@liproagency.com

◆大会の運営やルールに関するお問い合わせ  
埼玉県バスケットボール協会 U12 カテゴリー部会南部支部へメールをお送りください。  
s.smbba.kouhou@gmail.com



第14回 リプロカップ 2025

LIPRO CUP

埼玉県U12秋季バスケットボールリーグ南部支部大会

大会プログラム

男子参加 63チーム

女子参加 72チーム

リプログループは、  
今年もがんばる子どもたちを  
応援いたします！！



Lipro New Life Producer



リプロマヴィ  
「LIPRO MOVIE」  
イメージキャラクター  
マヴィくん

リプログループは映画「おいしい給食 炎の修学旅行」を応援しています！

企画・配給：AMGエンタテインメント ©2025「おいしい給食」製作委員会





## —第14 回リプロカップ— 埼玉県 U12 秋季バスケットボールリーグ南部支部大会— ごあいさつ

私たちリプログループが特別協賛してまいりました「リプロカップ」が14回目を迎えました。「リプロカップ」をきっかけに、ミニバスだけでなくジュニアリーダーの部にも協賛させていただいており、広くバスケットボールに関わらせていただきました。今年もこうして数多くの方との絆が持てることを大変喜ばしく思っております。

「リプロカップ」を通じて、選手の皆さんがスポーツの楽しさ、協力、努力、友情を学び、自己成長の機会を得る大会になることを切に願っております。

また、応援してくれているご家族、チーム関係者様への感謝の気持ちを忘れずに、選手の皆さんが練習の成果を100%発揮してプレーをし、悔いのない大会にしていだければ幸いです。

最後に、協会の皆様ならびにご父兄の皆様の日頃よりのご協力に、心よりお礼申し上げます。



リプロ グループ  
株式会社リプロ  
代表取締役 江戸修一

日ごろより、U12 部会南部支部の活動に御理解、御協力を賜り感謝申し上げます。

さて、第14回リプロカップ埼玉県 U12 バスケットボール秋季リーグ南部支部大会には、埼玉県内で最も多い男子63チーム、女子72チームが参加し、所属選手数は約3,300名の大所帯となっています。

選手の笑顔があふれる大会の開催に向けて、保護者・チーム指導者・大会役員・リプログループの皆様が一丸となり、時間をかけて準備をしてきました。選手の皆さんは、たくさんの人から応援されていることに感謝し、ライバルチームと数多くの試合を戦える環境を大いに楽しんでいただきたいと思います。

選手の皆さんが楽しむことによって、「バスケットボールで日本を元気に」のJBA理念を体現し、家族や友人、地域コミュニティなど全ての方が「元気」になればと願っています。

バスケットボール日本代表チームもアジアカップでは、若い選手も台頭し、ますます日本のバスケットボールが盛り上がっています。ミニバスケットボールでも、1次リーグから10月13日の順位決定戦最終日まで、所属選手3,300名全員、また、ご家族も含めて、リプロカップで盛り上がりましょう。夏の異常な暑さの中で仲間と共に必死に練習した「技術や戦術」を武器にリプロカップを大いに楽しんでほしいと思います。

末筆となりますが、特別協賛をいただいておりますリプログループ様の御厚意に対し、心から御礼申し上げます。プログラム・ポスター・参加賞・トロフィー・メダルやテレビ埼玉での放映などにより、子どもたちが「元気に」なります。リプロカップが無事成功することを祈念し、御挨拶いたします。



一般社団法人  
埼玉県バスケットボール協会  
U12 カテゴリー部会  
南部支部  
支部長 荒田真志

## ■第14回Lipro Cup 埼玉県U12秋季バスケットボールリーグ南部支部大会要項

### 1. 趣 旨

埼玉県バスケットボール協会U12カテゴリー登録チームが所属している支部において、試合を通して親睦を深め合い、心身の育成及びバスケットボール技術の向上を図ると共に、競技の普及・発展・振興に努める。参加チームはインテグリティの精神(誠実さ・真摯さ・高潔さ)に則り「クリーンバスケット」「クリーン・ザ・ゲーム」の取り組みに向けて暴言等は慎み、ゲームを尊重する精神(リスペクト・フォー・ザ・ゲーム)を持ち、試合に臨むこと。

### 2. 主 催 3. 主 管 4. 特別協賛 5. 後 援 6. 協 力 7. 期 日

一般社団法人 埼玉県バスケットボール協会  
一般社団法人 埼玉県バスケットボール協会U12カテゴリー部会  
リプログループ(株式会社リプロ他3社)  
株式会社テレビ埼玉(テレビ玉)  
さいたま市スポーツ少年団バスケットボール部会(会場提供等)

2025年 7月26日(土) ~ 2024年10月13日(祝月)  
<県大会予選の部>  
(1次リーグ)7月26日(土) ~ 9月15日(祝月)  
(2次リーグ)9月20日(土) ~ 9月23日(祝火)  
(順位決定戦) <1日目>9月28日(日) 予備日:10月5日(日) <2日目>10月12日(日) <3日目>10月13日(祝月)  
(交流戦)9月20日(土) ~ 10月13日(祝月)

### 8. 会 場 9. 参加資格

<交流大会の部>  
(1次リーグ)7月26日(土) ~ 9月15日(祝月)  
(2次リーグ)9月20日(土) ~ 9月23日(祝火)  
(順位決定戦) <1日目>10月12日(日) <2日目>10月13日(祝月)  
(交流戦)9月20日(土) ~ 10月13日(祝月)

U12カテゴリー南部支部小学校会場、サイデン化学アリーナ、上尾市民体育館、戸塚スポーツセンター  
①2025年度において、公益財団法人日本バスケットボール協会(以下「JBA」という。)に登録されたチームであること。  
登録期限:2025年 5月31日(土) ※「登録済」とはJBAに納付完了していること。  
②2025年度において、公益財団法人日本バスケットボール協会に登録済のプレーヤーであること。  
登録期限:2025年 7月20日(日) ※「登録済」とはJBAに納付完了していること。  
※スコアシートの選手氏名欄は、大会エントリー 15名を超える場合、選手氏名欄を全て記載すること。  
大会エントリー 15名未満の場合でも同様にして下さい。(8 ~ 9名ルール確認のため)  
③競技者は、2025年 4月2日時点で小学生であること。  
④JBA公認E級コーチ以上の資格を保持していること(チーム1名以上)  
※スコアシートのコーチ欄に、ヘッドコーチ・ファーストアシスタントコーチの氏名を必ず記載すること。  
⑤JBA公認審判員(E級以上)を帯同すること。 ※新規資格取得から、1年以上の実技経験者が望ましい。  
⑥円滑にTOを行うために、チームで1名以上の「TO基礎講習(e-ラーニング)」の受講および受講内容のチーム内周知を推奨する。  
また、TOサポーターとしてTO席後方に立つ大人は「TO基礎講習(e-ラーニング)」を受講していることが望ましい。  
チーム編成は、ヘッドコーチ1名、1名以上3名以内のアシスタントコーチまたは関係者(JBAチームスタッフ登録者)選手10名以上15名以内の合計19名以内とする。ただし、JBA登録競技者が8名または9名のチームは、その人数による構成を可とする。  
JBA登録競技者が10名以上のチームは、10名未満の人数で大会に参加することはできない。  
JBA登録競技者数が大会エントリー数(15名)を超えるチームは、大会エントリー数の上限(15名)に満たない人数のプレーヤーで大会にエントリーすることはできない。

### 11. 大会方式

大会参加申込時のエントリーに基づき、県大会予選の部および交流大会の部のカテゴリーに分けて実施する。

(県大会予選の部)  
①1次リーグは各ブロックで総当たりリーグ戦を実施する。  
②1次リーグの順位別に2次リーグおよび交流戦をリーグ戦またはトーナメント戦で実施する。  
※1次リーグ各ブロック1位 ~ 3位は2次リーグ、4位以下は交流戦を実施  
③2次リーグの結果に基づき、順位決定戦をリーグ戦またはトーナメント戦で実施する。

(交流大会の部)  
①1次リーグは各ブロックで総当たりリーグ戦を実施する。  
②1次リーグの順位別に2次リーグおよび交流戦をリーグ戦またはトーナメント戦で実施する。  
※1次リーグ各ブロック1位・2位は2次リーグ、3位以下は交流戦を実施  
③2次リーグの結果に基づき、順位決定戦をリーグ戦またはトーナメント戦で実施する。

### 12. 競技規則

※詳細は組合せ表のとおり  
2025 バスケットボール競技規則 ミニバスケットボールにおける適用規則の相違点に準じる。  
①10名以上で大会エントリーしたチームが大会当日に10名未満しか試合に出場できない場合や、8名または9名で大会エントリーしたチームが、大会当日に大会エントリー数に満たない人数しか試合に出場できない場合、ゲーム不成立となり没収とする。(スコアは20-0)  
②第20条 ゲームの没収 20-2-3 については、適用しない。  
③4Q終了時点の場合は、延長戦を以下の通り行う。  
延長戦は必要な回数を実施する。ただし、第2延長以降は2点先取した時点で終了とする。以下、記載の通りに運用すること。  
(1) 第1延長は、3分間行う。 終了時点の時は、第2延長を行う。  
(2) 第2延長は、3分間行う。 その時間内で、どちらかのチームが2点先取(2点差ではない)した時点で終了となる。  
(3) 第2延長が終了した時点で、得点差があれば、試合終了となる。(第2延長:1-0)  
(4) 第2延長が終了した時点で、同点の場合(第2延長:0-0又は1-1)は、第3延長となる。  
(5) 第3延長以降は、通算での2点先取となる。(第2延長:1-1の場合、1点先取で終了。)

### 13. 表 彰 14. そ の 他

④リーグ戦における順位決定方法  
(1) 予選・決勝(順位別)リーグとも延長戦を行う。  
(2) 勝ち点が同一のチームの順位決定戦方法は、次の順で決定する。  
ア)当該対象チームでの対戦におけるゴールアベレージ(総得点÷総失点)の大なるチームが上位。  
イ)上記 ア)で順位が決定できない場合は、当該対象チームでの対戦における得失点差(総得点-総失点)の大なるチームが上位。  
ウ)上記 イ)で順位が決定できない場合は、チーム責任者による抽選で決定。  
(3)各ゲームに勝ったチームに勝ち点2、各ゲームに負けたチームに勝ち点1、各ゲームの没収によって負けたチームに勝ち点0  
⑤JBA参考資料 マンツーマンディフェンスの基準規則に則る。  
マンツーマンコミッショナーは1試合あたり1名または2名を配置する。  
⑥ユニフォームは、「JBAユニフォーム規則」に準じるが、その一部を緩和する。  
U12競技部会より、「2025年度 埼玉県U12カテゴリー各大会ユニフォーム規定について」を通知。  
各チームは濃色・淡色の各ユニフォームを用意し、濃淡同番号とする。  
上位チームに賞状及びトロフィーまたは盾を授与する。  
①大会要項は試合会場に必ず掲示し、各チーム指導者及び代表保護者が、その内容の確認をすること。  
②ベンチで指揮を執るヘッドコーチ・ファーストアシスタントコーチは、試合中JBA公認コーチ登録証(カード及び出力版)を首から下げていること。(会場内にいる指導者全て)  
③大会当日、JBAコーチライセンス(カード及び出力版)・チームメンバー一覧表(PDF最新版・紙媒体)の確認を必須とする。  
④本大会における手続きや競技会等において、規律違反がある場合は、U12カテゴリー部会にて速やかに対応する。  
8.参加資格 ①②③④に違反が確認された場合は、その試合を没収試合とする。  
⑤参加者の試合中の疾病及び傷害については、応急処置は施すが、主催者はその後の責任は負わない。参加者は全員、各種スポーツ保険に加入していること。  
⑥天候不良(台風及び降雪)等による、大会開催可否については、別途連絡とする。  
⑦試合をするフロア内での応援について、叩き物を使う・足を踏み鳴らす・団扇を叩く等の行為は、一切禁止とする。  
⑧試合時のメンバー登録は速やかに行い、試合進行を遅らせることのないようにすること。  
⑨スコアシートに貼るメンバー表は、埼玉県U12カテゴリー部会ホームページ、お知らせ【TO】から、ダウンロードしてください。  
⑩本大会における肖像権・映像権利は、全て一般社団法人埼玉県バスケットボール協会に帰属し、画像・映像を主催者の許可無く使用・公開することを禁ずる。  
⑪大会要項に定めのない事項は、埼玉県バスケットボール協会U12カテゴリー部会にて協議し、決定する。





## 令和7年度 埼玉県バスケットボール協会U12 部会南部支部担当者(○は担当役員)

役職	氏名	チーム名	地区
支部長	○ 柴田 真志	西浦和	南区
副支部長	○ 鈴木 ふさよ	戸塚ドルフィンズ	川口市
副支部長	○ 川津 太志	与野・上落合	中央区
登録担当	○ 橘 大輔	バトルラビッツ	上尾市
副担当	外尾 直己	ガリバージュニア	上尾市
財務担当	○ 石井 秀典	川口BBラビッツ	川口市
副担当	小国扇 孝則	大砂土	見沼区
副担当	北原 圭	別所チェリーズ	浦和区
総務担当	○ 錦崎佑介	安行東グリーンアップル	川口市
副担当	田浦 真弓	大東キャッツ	浦和区
副担当	金澤 知栄子	川口北	川口市
委員	吉住 健太郎	上尾大石北	上尾市
委員	森 康則	上青木女子	川口市
委員	山本 直也	道祖土	緑区
競技担当	○ 久保田 雪照	南ジャンプス	川口市
副担当	橘 大輔	バトルラビッツ	上尾市
副担当	江川 恵司	仲本	浦和区
委員	庄司 孝徳	飯塚	川口市
委員	川崎 佳代子	片柳ビクトリー	見沼区
委員	前橋 祥子	大東キャッツ	浦和区
委員	野田 正博	新郷レッズ	川口市
委員	山田 章一	針ヶ谷	浦和区
委員	児玉 和磯	大宮中川	大宮区
委員	山本 昌平	浦和大里	南区
委員	志鷹 寛朗	上木ガッツ	浦和区
審判担当	○ 尾籠 義彦	別所チェリーズ	南区
副担当	大橋 和也	大宮中川	大宮区
副担当	北村 知也	沼影	南区
委員	小林 一芳	東浦和	緑区
委員	小林 純	向	南区
委員	岩井 誠一	みむろ	緑区
委員	羽富 竜夫	土合	桜区
委員	稲川 友望	宮原	北区

役職	氏名	チーム名	地区
T O担当	○ 田中 寛也	戸田	戸田市
副担当	中川 善文	川口じりん	川口市
委員	駒田 和彦	片柳	見沼区
委員	吉田 康一	大久保東	桜区
委員	竹澤 美桜	大久保東	桜区
委員	松本 圭市	大久保東	桜区
委員	星 龍希	鳩ヶ谷桜	川口市
委員	佐川 修一朗	さしま	川口市
委員	加瀬 貴也	大宮中川	大宮区
委員	真守 孝輔	戸田	戸田市
広報担当	○ 野村 真一	土呂	北区
副担当	中島 丈晴	川口じりん	川口市
育成担当	○ 角田淳	慈恩寺	岩槻区
副担当	細野 陽久	蕨	蕨市
副担当	石田 剛	西原	岩槻区
委員	天 和彦	上尾	上尾市
委員	小松 大介	大門	緑区
委員	浄善 忠浩	南ジャンプス	川口市
委員	井上 大輝	文蔵	南区
委員	岡留 嘉隆	植竹	北区
委員	内藤 暢春	植竹	北区
委員	遠藤 駿介	ガリバージュニア	上尾市
委員	白川 貴弘	南ジャンプス	川口市
MC担当	○ 岡 正紀	戸塚ドルフィンズ	川口市
副担当	奥池 賢二	与野南	中央区
副担当	星野 智子	戸田南オールズ	戸田市
委員	星野 延之	戸田南オールズ	戸田市
委員	犬木 伸雄	与野南	中央区
委員	安達 洋	安行東グリーンアップル	川口市
委員	榎本 泰	上尾大石北女子	上尾市
委員	川上 有	東川口	川口市
委員	戸谷 哲也	東川口	川口市
委員	松岡 隆史	南平ウィクトリー	川口市
委員	大塚 努	柏崎ジュニア	岩槻区
委員	八代 大志	宮原	北区

## 男子 出場チーム

### 【県大会予選の部】

飯塚ミニバスケットボールクラブ  
浦和別所ミニバス  
浦和南ミニバスケットボールスポーツ少年団  
大砂土ミニバスケットボールクラブ  
大牧ミニバスケットボールスポーツ少年団  
大宮中川バスケットボールクラブ  
大宮ブルースカイミニバスクラブ  
大宮南バスケットボールスポーツ少年団  
片柳ビクトリーミニバスケットボールクラブ  
上木ガッツミニバスケットボールスポーツ少年団  
ガリバージュニア  
道祖土スポーツ少年団  
栄和ミニバススポーツ少年団  
さしまミニバスケットボールスポーツ少年団  
慈恩寺ミニバスケットボールクラブ  
大東キャッツミニバスケットボールスポーツ少年団  
大門スポーツ少年団ミニバスケットボール部  
田島ミニバスケットボールスポーツ少年団  
土合ミニバススポーツ少年団  
常盤スポーツ少年団ミニバスケットボール部  
戸田南オールズバスケットボールクラブ U12 男子  
戸田ミニバスケットボールクラブ  
戸塚ドルフィンズ  
土呂ミニバスケットボールクラブ  
仲本ミニバスケットボールスポーツ少年団  
南平ウィクトリー  
西浦和ミニバスケットボールスポーツ少年団  
沼影ミニバスケットボールクラブ  
鳩ヶ谷桜スポーツ少年団  
針ヶ谷ミニバスケットボール少年団  
東大宮ボイススポーツ少年団ミニバスケットボール部  
東川口ミニバスケットボールクラブ  
双葉ミニバスケットボールクラブ  
南ジャンプス mbc  
宮原ミニバスケットボールクラブ  
本太スパークルミニバスケットボールスポーツ少年団  
与野西北ミニバスケットボールスポーツ少年団  
与野南男子ミニバスケットボールスポーツ少年団

### 【交流大会の部】

上尾あずまバスケットボールクラブ  
上尾大石北ミニバス  
上尾芝川ミニバスケットボールクラブ  
安行東グリーンアップルスポーツ少年団  
植竹ミニバスケットボールクラブ  
柏崎ジュニアスポーツクラブ  
神根東ミニバスケットボールスポーツ少年団  
川口北ミニバスケットスポーツ少年団  
さいたま大谷口ミニバスケットボールスポーツ少年団  
さいたま辻ミニバスケットスポーツ少年団 男子  
下落合イーストフィバーズスポーツ少年団  
新郷ミニバスケットボールクラブ  
七里ジュニアミニバスケットボールクラブ  
新和ジュニア SC  
日進ミニバスケットボールクラブ  
春岡ミニバスケットボール  
春野ミニバスケットボールスポーツ少年団  
PANDRIVE  
東大成ミニバスケットボールクラブ  
文蔵ミニバスケットボールスポーツ少年団  
三室ミニバス男子  
与野八幡ミニバスケットボールスポーツ少年団  
与野南・チーム鈴谷  
与野ミニバスケットボールスポーツ少年団  
蕨ミニバスケットボールクラブ

## 女子 出場チーム

### 【県大会予選の部】

上尾あずまミニバスケットボールクラブ  
上尾ミニバスケットボールスポーツ少年団  
飯塚ミニバスケットボールクラブ  
浦和大里ミニバススポーツ少年団  
浦和南ミニバスケットボールスポーツ少年団  
大久保東ミニバスケットボールスポーツ少年団  
大砂土ミニバスケットボールクラブ  
大牧ミニバスケットボールスポーツ少年団  
大宮中川バスケットボールクラブ  
大宮ブルースカイミニバスクラブ  
片柳ビクトリーバスケットボールスポーツ少年団女子  
川口上青木ミニバス  
川口じりん MBC  
川口BBラビッツ  
木崎ミニバスケットボールクラブ  
さしまミニバスケットボールスポーツ少年団  
佐知川下 HOOPS  
新郷レッズミニバスケットボールクラブ  
大門スポーツ少年団ミニバスケットボール部  
常盤スポーツ少年団ミニバスケットボール部  
戸田南オールズバスケットボールクラブ U12 女子  
戸田ミニバスケットボールクラブ  
戸塚ドルフィンズ  
土呂ミニバスケットボールクラブ  
仲町ミニバスケットボールスポーツ少年団  
仲本ミニバスケットボールスポーツ少年団  
西浦和ミニバスケットボールスポーツ少年団  
沼影ミニバスケットボールクラブ  
バトルラビッツスポーツ少年団  
東浦和ミニバスケットボールスポーツ少年団  
東大宮ボイススポーツ少年団ミニバスケットボール部  
双葉ミニバスケットボールクラブ  
別所チェリーズ  
南浦和ミニバスケットボールスポーツ少年団ラビット  
南ジャンプス mbc  
みむろミニバスケットボールスポーツ少年団  
宮原ミニバスケットボールクラブ  
向ミニバスケットボールスポーツ少年団  
本太スパークルミニバスケットボールスポーツ少年団  
与野・上落合ミニバスケットボールスポーツ少年団  
与野西北ミニバスケットボールスポーツ少年団

### 【交流大会の部】

上尾大石北女子ミニバスケットボール  
上尾芝川ミニバスケットボールクラブ  
安行東グリーンアップルスポーツ少年団  
植竹ミニバスケットボールクラブ  
植水ラッツミニバスケットボールクラブ  
大宮南バスケットボールスポーツ少年団  
柏崎ジュニアスポーツクラブ  
神根東ミニバスケットボールスポーツ少年団  
川口北ミニバスケットスポーツ少年団  
さいたま大谷口ミニバスケットボールスポーツ少年団  
さいたまコリアミニバスケットボールクラブ  
さいたま辻ミニバスケットスポーツ少年団 (女子)  
道祖土スポーツ少年団女子  
慈恩寺 GIRLS  
下落合イーストフィバーズ女子  
太陽ミニバスケットボールクラブ  
高砂スポーツ少年団ミニバスケットボール部  
田島ミニバスケットボールスポーツ少年団  
辻 MBC  
土合ミニバススポーツ少年団  
七里ジュニアミニバスケットボールクラブ  
新和ジュニア SC  
西原ミニバスケットボールクラブ  
春岡ミニバスケットボール  
東岩槻ミニバスケットボールクラブ  
東大成ミニバスケットボールクラブ  
文蔵ミニバスケットボールスポーツ少年団  
与野八幡ミニバスケットボールスポーツ少年団  
与野南ミニバスケットボールスポーツ少年団  
与野ミニバスケットボールスポーツ少年団  
蕨ミニバスケットボールクラブ

参加賞

リプロカップ  
仲間の証

リプロカップオリジナルグッズ  
リプロカップ参加者全員にプレゼント！

### リプロカップ2025LEDストラップ

リプロイメージキャラクター  
マヴィくんのLEDストラップです。  
本体は反射素材なので  
カバンなどにつけておくと  
暗いところで安心です。



僕を押すと  
下が光るよ！



### リプロカップ2025うちわ

リプロカップ 2025 のうちわです。  
裏面は映画「あたしの！」とのコラボデザイン。



### リプロカップ2025ふせん

リプロカップ 2025 のふせんです。



### リプロカップ2025クリアファイル

リプロカップ 2025 の参加チーム名入り  
クリアファイルです。



MSA	1日目	9月7日(日)	川口市立戸塚北小学校	MSE	1日目	9月7日(日)	川口市立元郷南小学校
	2日目	9月14日(日)	川口市立戸塚北小学校		2日目	9月14日(日)	川口市立元郷南小学校
MSB	1日目	8月30日(土)	さいたま市立与野西北小学校	MSF	1日目	9月7日(日)	さいたま市立与野南小学校
	2日目	9月13日(土)	さいたま市立与野西北小学校		2日目	9月14日(日)	さいたま市立与野南小学校
MSC	1日目	9月14日(日)	さいたま市立土合小学校	MSG	1日目	9月7日(日)	さいたま市立上木崎小学校
	2日目	9月15日(月)	さいたま市立西浦和小学校		2日目	9月15日(月)	さいたま市立上木崎小学校
MSD	1日目	9月7日(日)	さいたま市立沼影小学校	MSH	1日目	9月7日(日)	川口市立差間小学校
	2日目	9月14日(日)	さいたま市立沼影小学校		2日目	9月15日(月)	川口市立差間小学校

県大会予選の部 女子：41チーム

ブロック責任チーム

1次リーグ

<日程>  
7/26（土）～9/15（祝）

各ブロック1位～3位 ⇒ 2次予選リーグ  
各ブロック4位以下 ⇒ 交流戦

WSA	WSB	WSC	WSD	WSE	WSF	WSG	WSH
NO. チーム名	NO. チーム名	NO. チーム名	NO. チーム名	NO. チーム名	NO. チーム名	NO. チーム名	NO. チーム名
1 戸田	8 浦和大里	5 大宮中川	4 仲本	3 大久保東	6 与野西北	7 沼影	2 川口じりん
9 向	13 大砂土	18 新郷レッズ	22 片柳ビクトリー	26 大牧	30 大門	34 東浦和	38 宮原
10 上尾	14 南浦和ラビット	19 仲町	23 別所チェリーズ	27 本太スパークル	31 川口上青木	35 飯塚	39 双葉
11 土呂	15 大宮ブルースカイ	20 南ジャンプス	24 上落合	28 佐知川下H00PS	32 さしま	36 川口BBラビッツ	40 戸塚ドルフィンズ
12 木崎	16 バトルラビッツ	21 戸田南オールズ	25 浦和南	29 西浦和	33 常盤	37 上尾あずま	41 東大宮バイ
	17 みむろ						
9/7(日) 9/14(日) 向小学校	9/13(土)辻南小学校 9/14(日)辻南小学校 9/15(月祝)原市小学校	9/14(日) 9/15(月祝) 新郷南小学校	9/14(日)仲本小学校 9/15(月祝)浦和別所 小学校	9/7(日) 9/14(日) 大久保東小学校	9/7(日) 9/15(月祝) 与野西北小学校	9/7(日) 9/14(日) 尾間木小学校	9/6(土)安行小学 校 9/15(月祝)戸塚綾 瀬小学校

※2024年度埼玉県U11新人バスケットボールリーグ南部支部大会上位8チームをシードとする。

2次リーグ

<日程>  
9/20（土）～9/23（祝火）

各ブロック1位  
⇒ 順位決定戦（2日目）  
各ブロック2位・3位・4位  
⇒ 順位決定戦（1日目）

各ブロック1位・2位・3位  
⇒ 順位決定戦（1日目）

各ブロック1位・2位  
⇒ 順位決定戦（1日目）

WSA 1位

WSB 1位

WSC 1位

WSD 1位

WS1a  
会場：支部内小学校

WSB 1位

WSF 1位

WSG 1位

WSH 1位

WS1b  
会場：支部内小学校

WSA 2位

WSB 2位

WSC 2位

WSD 2位

WS2a  
会場：支部内小学校

WSB 2位

WSF 2位

WSG 2位

WSH 2位

WS2b  
会場：支部内小学校

WSA 3位

WSB 3位

WSC 3位

WSD 3位

WS3a  
会場：支部内小学校

WSB 3位

WSF 3位

WSG 3位

WSH 3位

WS3b  
会場：支部内小学校

交流戦

<日程>  
9/20（土）～10/13（祝月）

WSA 4位

WSB 4位

WSC 4位

WSD 4位

WS4a  
会場：支部内小学校

WSB 4位

WSF 4位

WSG 4位

WSH 4位

WS4b  
会場：支部内小学校

WSA 5位

WSB 5位

WSC 5位

WSD 5位

WS5a  
会場：支部内小学校

WSB 5位

WSF 5位

WSG 5位

WSH 5位

WS5a  
会場：支部内小学校

WSA	1日目	9月7日(日)	さいたま市立向小学校	WSE	1日目	9月7日(日)	さいたま市立大久保東小学校
	2日目	9月14日(日)	さいたま市立向小学校		2日目	9月14日(日)	さいたま市立大久保東小学校
WSB	1日目	9月13日(土)	さいたま市立辻南小学校	WSF	1日目	9月7日(日)	さいたま市立与野西北小学校
	2日目	9月14日(日)	さいたま市立辻南小学校		2日目	9月15日(月)	さいたま市立与野西北小学校
	3日目	9月15日(月)	上尾市立原市小学校	WSG	1日目	9月7日(日)	さいたま市立尾間木小学校
WSC	1日目	9月14日(日)	川口市立新郷南小学校		2日目	9月14日(日)	さいたま市立尾間木小学校
	2日目	9月15日(月)	川口市立新郷南小学校	WSH	1日目	9月6日(土)	川口市立安行小学校
WSD	1日目	9月14日(日)	さいたま市立仲本小学校		2日目	9月15日(月)	川口市立戸塚綾瀬小学校
	2日目	9月15日(月)	さいたま市立浦和別所小学校				



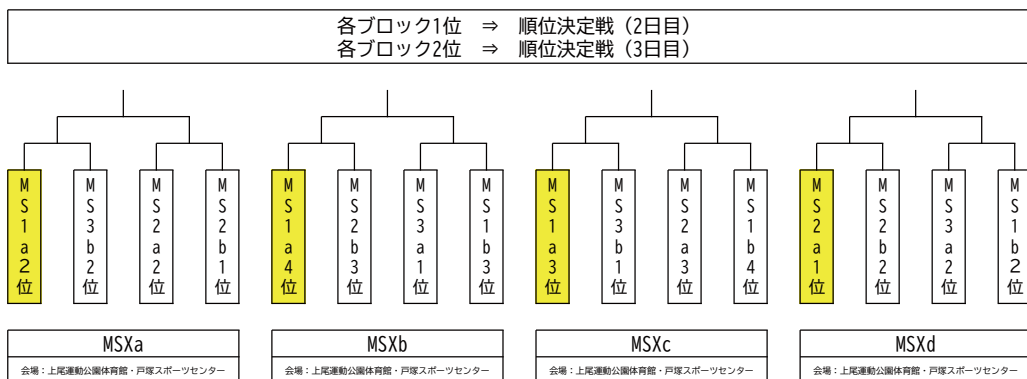


## 県大会予選の部 男子

### 順位決定戦

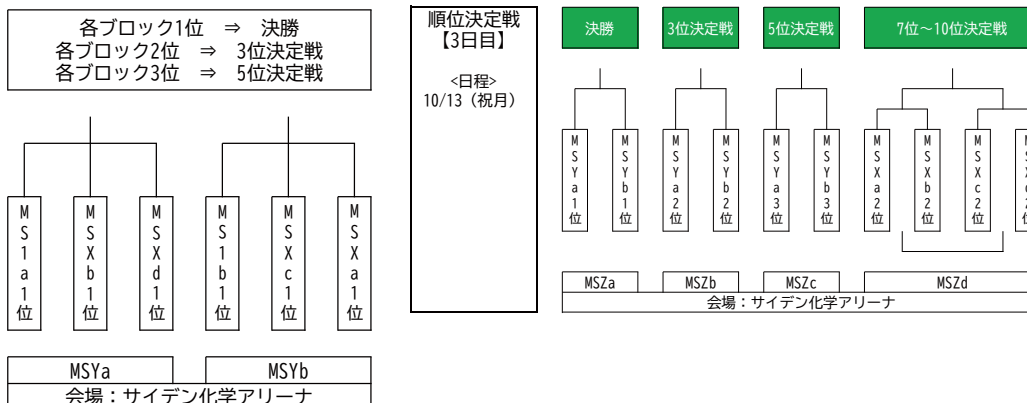
#### 順位決定戦【1日目】

<日程>  
9/28 (日)  
予備日:  
10/5 (日)



#### 順位決定戦【2日目】

<日程>  
10/12 (日)

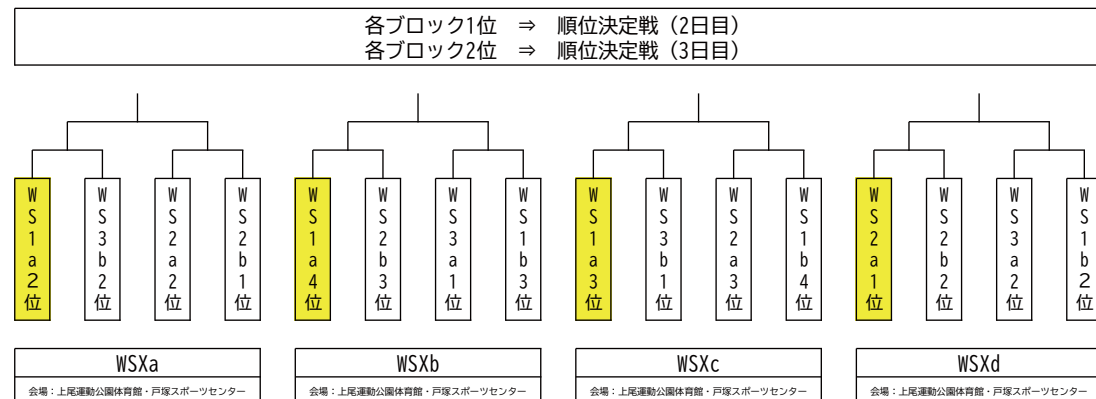


## 県大会予選の部 女子

### 順位決定戦

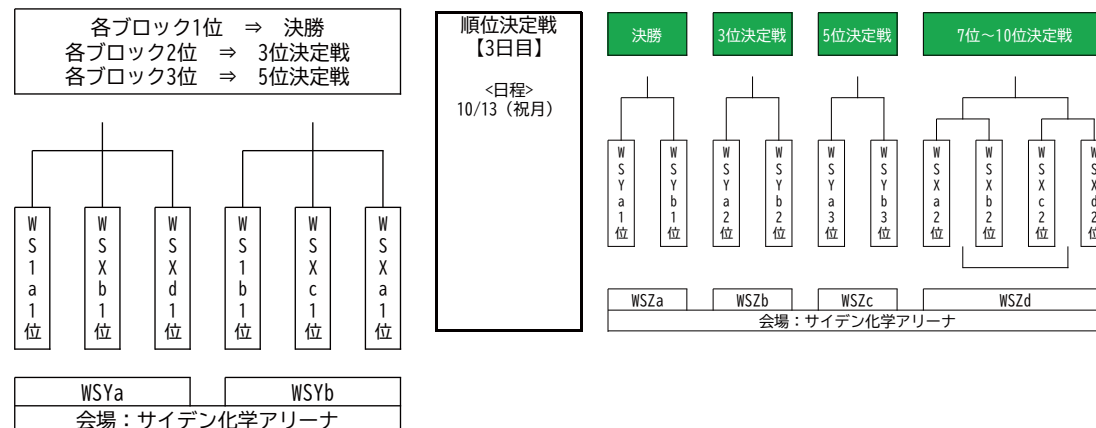
#### 順位決定戦【1日目】

<日程>  
9/28 (日)  
予備日:  
10/5 (日)



#### 順位決定戦【2日目】

<日程>  
10/12 (日)



## 交流大会の部 男子

### 6ブロック：25チーム

#### 交流大会の部 男子：25チーム

ブロック責任チーム

1次リーグ					
<日程> 7/26 (土)～9/15 (祝)					
各ブロック1位・2位 ⇒ 2次リーグ 各ブロック3位以下 ⇒ 交流戦					
MFA	MFB	MFC	MFD	MFE	MFF
NO. チーム名	NO. チーム名	NO. チーム名	NO. チーム名	NO. チーム名	NO. チーム名
1 与野	6 さいたま大谷口	10 上尾大石北	14 さいたま辻	18 新和ジュニア	22 植竹
2 与野八幡	7 七里ジュニア	11 文蔵	15 川口北	19 上尾芝川	23 下落合
3 日進	8 春岡	12 神根東	16 上尾あずま	20 蕨	24 安行東
4 三室男子	9 柏崎ジュニア	13 東大成	17 新郷ジャックス	21 春野	25 与野南チーム鈴谷
5 PANDRIVE					
8/31(日) 9/15(月祝) 与野八幡小学校	9/14(日)春岡小学校 9/15(月祝)七里小学校	9/14(日) 9/15(月祝) 文蔵小学校	9/13(土)瓦葺小学校 9/14(日)新郷東小学校	8/31(日) 9/14(日) 芝川小学校	9/6日(土) 9/13日(土) 安行東小学校

2次リーグ					
<日程> 9/20 (土)～9/23 (祝火)					
各ブロック1位～3位 ⇒ 順位決定戦 (1日目)			各ブロック1位 ⇒ 順位決定戦 (1日目)		
MFA1位	MFB1位	MFC1位	MFD1位	MFE1位	MFF1位
MFA2位	MFB2位	MFC2位	MFD2位	MFE2位	MFF2位
MF1a	MF1b	MF2a	MF2b		
会場：支部内小学校		会場：支部内小学校			

交流戦					
<日程> 9/20 (土)～10/13 (祝月)					
MFA3位	MFB3位	MFC3位	MFD3位	MFE3位	MFF3位
MFA4位	MFB4位	MFC4位	MFD4位	MFE4位	MFF4位
MF3a	MF3b	MF4a	MF4b		
会場：支部内小学校		会場：支部内小学校			

MFA	1日目	8月31日(日)	さいたま市立与野八幡小学校	MFD	1日目	9月13日(土)	上尾市立瓦葺小学校
	2日目	9月15日(月)	さいたま市立与野八幡小学校		2日目	9月14日(日)	川口市立新郷東小学校
MFB	1日目	9月14日(日)	さいたま市立春岡小学校	MFE	1日目	8月31日(日)	上尾市立芝川小学校
	2日目	9月15日(月)	さいたま市立七里小学校		2日目	9月14日(日)	上尾市立芝川小学校
MFC	1日目	9月14日(日)	さいたま市立文蔵小学校	MFF	1日目	9月6日(土)	川口市立安行東小学校
	2日目	9月15日(月)	さいたま市立文蔵小学校		2日目	9月13日(土)	川口市立安行東小学校

順位決定戦【1日目】					
<日程> 10/12 (日)					
各ブロック1位 ⇒ 決勝 各ブロック2位 ⇒ 3位決定戦					
MF1a1位	MF2b1位	MF1a3位	MF1b2位	MF1a2位	MF2a1位
MF1b1位	MF2a1位	MF1b3位	MF2a2位	MF1b2位	MF2b1位
MFYa	MFYb				
会場：サイデン化学アリーナ					

順位決定戦【2日目】					
<日程> 10/13 (祝月)					
決勝 3位決定戦					
MFYa1位	MFYb1位	MFYa2位	MFYb2位		
MFZa	MFZb				
会場：サイデン化学アリーナ					



## 交流大会の部

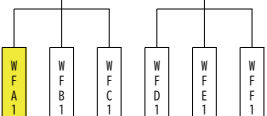
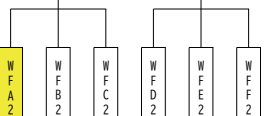
女子

8ブロック：31チーム

交流大会の部 女子：31チーム

ブロック責任チーム

1次リーグ		各ブロック1位・2位 ⇒ 2次リーグ 各ブロック3位以下 ⇒ 交流戦											
<日程> 7/26 (土) ~ 9/15 (祝)		WFA		WFB		WFC		WFD		WFE		WFF	
NO.	チーム名	NO.	チーム名	NO.	チーム名	NO.	チーム名	NO.	チーム名	NO.	チーム名	NO.	チーム名
1	東岩槻	7	さいたま大谷口	12	蕨	17	下落合	22	辻MBC	27	上尾芝川		
2	神根東	8	さいたまコリア	13	土合	18	さいたま辻	23	道祖土	28	太陽		
3	高砂	9	田島	14	東大成	19	大宮南	24	七里ジュニア	29	与野南		
4	植水ラッツ	10	西原	15	安行東	20	与野八幡	25	上尾大石北	30	与野		
5	慈恩寺	11	榎竹	16	川口北	21	文蔵	26	春岡	31	柏崎ジュニア		
6	新和ジュニア												
8/31(日) 9/7(日) 9/14(日) 神根東小学校		9/14(日) 9/15(月祝) 田島小学校		9/7(日) 9/14(日) 安行東小学校		8/31(日) 9/7(日) 辻南小学校		8/31(日) 9/13(土) 辻小学校		9/7(日) 9/15(月祝) 芝川小学校			

2次リーグ		各ブロック1位～3位 ⇒ 順位決定戦（1日目）						各ブロック1位 ⇒ 順位決定戦（1日目）					
<日程> 9/21（土）～9/23（祝月）													
													
		WF1a			WF1b			WF2a			WF2b		
		会場：支部内小学校						会場：支部内小学校					

交流戦	
<日程> 9/21（土）～10/13（祝月）	
WF A 3 位	WF B 3 位
WF C 3 位	WF D 3 位
WF E 3 位	WF F 3 位
WF A 4 位	WF B 4 位
WF C 4 位	WF D 4 位
WF E 4 位	WF F 4 位
WF A 5 位	WF B 5 位
WF C 5 位	WF D 5 位
WF E 5 位	WF F 5 位
WF A 6 位	WF B 6 位
WF3a	
会場：支部内小学校	
WF3b	
会場：支部内小学校	
WF4a	
会場：支部内小学校	
WF4b	
会場：支部内小学校	
WF5a	
会場：支部内小学校	
WF5b	
会場：支部内小学校	

WFA	1日目	8月31日(日)	川口市立神根東小学校	WFD	1日目	8月31日(日)	さいたま市立辻南小学校
	2日目	9月7日(日)	川口市立神根東小学校		2日目	9月7日(日)	さいたま市立辻南小学校
	3日目	9月14日(日)	川口市立神根東小学校				
WFB	1日目	9月14日(日)	さいたま市立田島小学校	WFE	1日目	8月31日(日)	川口市立辻小学校
	2日目	9月15日(月)	さいたま市立田島小学校		2日目	9月13日(土)	川口市立辻小学校
WFC	1日目	9月7日(日)	川口市立安行東小学校	WFF	1日目	9月7日(日)	上尾市立芝川小学校
	2日目	9月14日(日)	川口市立安行東小学校		2日目	9月15日(月)	上尾市立芝川小学校

<div>順位決定戦 【1日目】</div> <div>&lt;日程&gt; 10/12 (日)</div>	<div>各ブロック1位 ⇒ 決勝 各ブロック2位 ⇒ 3位決定戦</div>							
	<div><div><div><div>WF 1 a 1 位</div><div>WF 2 b 1 位</div></div><div><div>WF 1 a 3 位</div><div>WF 1 b 2 位</div></div></div><div><div><div>WF 1 a 2 位</div><div>WF 1 b 3 位</div></div><div><div>WF 2 a 1 位</div><div>WF 1 b 1 位</div></div></div></div>							
	WFYa				WFYb			
	会場：サイデン化学アリーナ							

順位決定戦 【2日目】	決勝		3位決定戦	
	WF Y a 1 位		WF Y b 1 位	
	WF Y a 2 位		WF Y b 2 位	
	WFZa		WFZb	
会場：サイデン化学アリーナ				



LIPRO イメージソング

## リプロカップ応援ソング

### 「この街から NEW LIFE」

いつかあの人に近付きたいと  
 ずっと背中を追いかけた  
 もがけばもがく程苦しくて  
 明日は来るのか見えなくて

公園のベンチに座り  
 ふと空を見上げた  
 風が僕の耳元で  
 「大丈夫」とささやいた

そうさ  
 ここから始まる (NEW LIFE)  
 叶えたい夢を PRODUCE  
 逃げ出したいこのココロを抑えて  
 Let's try again この街で

いつかあのある場所に行きたいと  
 ずっと前から夢みてた  
 走れば走る程遠ざかり  
 足音だけが空回り

すり減った靴を見つめて  
 分かった事があるんだ  
 足を一歩踏み出して  
 『立ち上がれ』とつぶやいた

きっと  
 ここから始まる (NEW LIFE)  
 叶えたい夢を PRODUCE  
 逃げ出したいこのココロを抑えて  
 Let's try again この街で

本気の想いは (何よりも強い)  
 人を動かすんだ (I got a POWER)  
 忘れない 溢れ出す想いを  
 花が咲くように 空に太陽が光る様に  
 いちばん輝く未来は  
 I believe

そうさ  
 ここから始まる (NEW LIFE)  
 叶えたい夢を PRODUCE  
 逃げ出したいこのココロを抑えて  
 Let's try again この街で

/作詞・作曲・歌 MIYAKO

「この街から NEW LIFE」はリプロ公式 Youtube からお聴き頂けます。  
<https://www.youtube.com/watch?v=mknDF7-dTsw&t=1s>





## 埼玉県立武道館がリプロ武道館の愛称になりました！




令和七年八月一日から  
 リニューアルオープンします！！  
 リプロ武道館（埼玉県立武道館）

**上** 尾市の元さいたま水上公園の向かいにある埼玉県立武道館。柔道、剣道、弓道、相撲などの武道の大会が開かれる県内最大の武道館です。

こちらは昨年より大規模改修工事を行い、8月1日にリニューアルオープンをしました。それに伴い、埼玉県として初めてのネーミングライツの募集をしており、この権利を株式会社リプロで獲得し、埼玉県立武道館の愛称が「リプロ武道館」となりました！

ミニバスに加えてこれからはリプログループで武道の支援もしていきます。



1990年初夏、函館。給食をよくよく愛する中学教師・甘利田幸男（市原隼人）は、今日も献立に心をときめかせて校門に立つ。だが、そんな彼の前に立ちほだかるのは、アレンジ給食の天才・粒来ケン。二人の静かな給食バトルは続いてきた。そんなある日、職員室で修学旅行の行き先が発表される――青森・岩手の2泊3日。生徒の学びの旅……と説きつつ、甘利田の頭の中はご当地グルメでいっぱい。フェリーで本津に渡り、名物・せんべい汁に舌鼓を打つ甘利田に、ケンはまさかのアレンジ勝負を仕掛ける。さらに旅先では、ケンが他校の生徒に絡まれるハプニングも発生。止めに入ろうとした甘利田の前に現れたのは、かつての同僚・御園ひとみ――修学旅行は、波乱の予感？

果たして、函館を離れ、みちのくの旅路で甘利田幸男は、どんな食に出逢うのか、そして粒来ケンとのご当地料理対決、スパルタ教師との確執、そしてひとみ先生との恋の行方はいかに――！

市原隼人（甘利田幸男役）  
忍川中学校三年一組担任の  
数学教師）  
今作を好いてくださる全ての  
お客様にこれ以上ない感謝  
を申し上げます。この度  
劇場版最新作の公開が決定  
いたしました！……まさか、  
函館から青森や岩手の地を  
舞台に巡る修学旅行に出る  
なんて！私自身、未だかつ  
でないシチユエーションで  
驚愕しっぱなしです。今で  
きる全てを尽くし怒涛の修  
学旅行へ行つてまいりました。  
これまでのシリーズに比  
増して、心身共に想像を絶  
するハードな甘利田幸男演  
じる撮影の日々が続き最  
後は完全に抜け殻でした。  
新たな甘利田幸男の姿をご  
覧いただける事の喜びを囁  
み締めながら、現代社会を  
生きる全ての方へヘルと  
感謝の想いを詰めたメッ  
セージをお届けできる日を  
待ちどおしく思っています。  
何度生まれ変わっても、こ  
の作品と作品に携わる全て  
の方に巡り会いたいと思え  
る程に愛情に満ちた作品で  
す。公開を楽しみにお待ち  
いただけたら幸いです。

武田玲奈（御園ひとみ役）  
花塚中学教員）  
おたしい給食フানের皆様  
ただいま戻りました!!御園  
ひとみです。戻つて来れて  
本当に本当に嬉しいですよ!!  
シーズン2、3と長くとく

さんのファンの皆様に愛されているのを陰ながら見てました。今回久しぶりに戻ってきて、パージョンアップした甘利田先生に衝撃を受けつつ、いい影響も受けて、私もパージョンアップしたひとみ先生をお届けいたします！ぜひ楽しみにして頂けたら嬉しいです。

**田澤泰粹**（粒来ケン役一忍川中学三年一組の生徒）

『おいしい給食 炎の修学旅行』に粒来ケン役として出演させて頂き、とても嬉しいです。撮影中は共演者の方々と同じ旅館で過ごし、オプの日にスタッフの皆と一緒に観光したりと、僕自身も本当の修学旅行のようで楽しかったです。え？おいしい給食なのに修学旅行？修学旅行で甘利田先生とバトル？と見どころ満載です！前作とは違った甘利田先生との関係性、前作とは違ったおいしい給食を皆様に早く観て頂きたいです。また、中学一年生からちょっと大人になったケンを応援して下さい！全国の劇場で皆様にお会い出来る事を楽しみにしています！

**栄信**（木戸四郎役一忍川中学の体育教師）

帰ってきます！おいしい給食！劇場版第四弾！ドラマ版シーズンⅡから参加させて頂いている木戸先生も『Road to イカメシ』に引き続き、参加させて頂きます！『炎の修学旅行』は学校を飛び出し青森や岩手の地で、監督はじめスタッフのみなさんとキャスト、文字通りで一丸となり挑んできました！スケールもグレードもアップした第四弾給食スペクタクルコメディを是非お楽しみにしていってください！！

僕が演じた樺沢先生は、今では信じられないほど厳しく生徒を管理しようとする先生ですが、生徒のために一生懸命やっている真面目な先生でもあり、僕の中学時代には普通にいました。そんなスバルタ教師が甘利田先生と気が合うわけがありません。市原さんは本当に「シーン」シーンと全身全霊で演じる中で、子供たちとも細かくコミュニケーションを取っていてお父さんみたいでした。綾部監督と「2人お父さん体制」でした。今回は『炎の修学旅行』ということで、北海道から、青森、岩手と、各地を移動して中学生たちが演技をしてくうちに、どんどんプロの俳優として成長していくのを目の当たりにしました。自分も初心に帰って、全力で演じました。熱い作品になっていると思いますので、ぜひ劇場に観に来てくださーい！

**いとうまい子**（牧野文枝役一忍川中学給食のおばちゃん）  
おいしい給食が帰って来ました！ 今回のテーマは修学旅行。「炎」とついてるので、きつと熱いバトルが繰り広げられるはず。それにしても、どちらへ行くのでしょうか？皆んな楽しみにしているでしょうね。

わくわくドキドキ修学旅行！しっかりと楽しんで来てね。あれ？ちやっと待って！修学旅行に出かいてたら、学校の給食は食べないって事？まさか、食べないの？牧野文枝さん、ピーンチ！心配でドキドキしてきました。さて、私は皆んなに給食を出せるのでしょうか？とっても気になりますー！

今、愛と笑い感動がつまったハートウォーミングな内容となっておりま。す。どうぞ皆さま、お楽しみに。

**六平直政**（白根澤仁役一忍川中学PTA幹部）  
おいしい給食、炎の修学旅行は、誰もが通過した修学旅行という中学生の最大イベント中に、地方の給食を体験した内地の中学生たちの体験と送り出したPTAたちや引率した教師たちの真剣勝負が巻き起こす抱腹絶倒の世界と給食愛に溢れた先生の最高の物語を是非ご覧くださいませ。

**高畑淳子**（サキ役一駄菓子屋店主）  
大好きな「おいしい給食」の楽しい現場に帰って来れました！相変わらず市原さんの集中力と切れがすご  
い！  
今回も面白いです！演じるサキの意地悪はあさんとは別の一面も見ることができます。楽しんでください！

**小堺一機**（坂爪勲役一忍川中学校長）  
大好きで観ていたおいしい給食に出演出来たのは本当に嬉しかった！そして撮影現場のキャスト、スタッフの作品への愛と真摯な姿勢！なんて楽しく気持ちが良い現場なんだ！と感激しました。この現場の心意気が  
きつと画面から皆さんに伝わっているんだと思います。今回も熱く楽しくグッとくる作品になっておりま  
す！是非是非スクリーンでお楽しみください！おいしい給食に出演出来た幸せ者の小堺一機より！

## 第14回 リプロカップ 2025

第14回 リプロカップ 2025

**おいしい給食** × **LIPPO CUP**

**炎の修学旅行**



作品情報

**あ**の給食映画史上最高傑作、奇跡のキャスティングで帰ってくる！

【給食マニアの教師VS給食マニアの生徒】

今度はご当地料理対決！今世紀最大の給食スペクタクルコメディ大作が幕を開ける!!

「おいしい給食」は、80年代のある中学校を舞台に、給食マニアの教師・甘利田幸男と、給食マニアの生徒による、どちらが給食を「おいしく食べるか」という闘いを描く学園グルメコメディ。ドラマ3シリーズン、映画3作品。

1984年から刻まれてきた給食を愛する教師、甘利田幸男の大いなる旅の記録。その旅はまだまだ終わらない。時代は遂に平成に突入。

1990年。三年生担任になった甘利田は、青森岩手への修学旅行の旅に出る。

シリーズ初めて学校から外に出て、果たして甘利田はどんな食を堪能するのか。

初の試みに果敢に挑んだのは、甘利田幸男を5年に渡って演じ続けて来た本作主演、市原隼人。武田玲奈、演じる、season1のヒロイン、御園ひとみとの再会も描かれる。食のライバル生徒を演じるのは田澤泰粹。

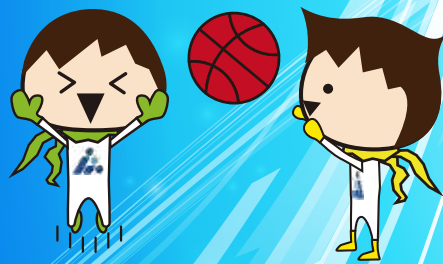
そのほか、栄信、田中佐季、片桐仁、いとうまい子、赤座美代子、六平直政、高畑淳子、小堺一機らが名を連ねる。

リプログループは映画「おいしい給食」を応援しています。

「おいしい給食 炎の修学旅行」  
監督／綾部真弥  
監修／市原真人、武田玲奈、田澤泰  
出演／柴栄信、片桐仁、いとうまい子、  
六平直政、高畑淳子、小堺一機  
公開／10月24日（金）ロード  
ショー



# LIPRO CUP × apollostation card



## リプロカップ ご入会キャンペーン!!

キャンペーン期間：10月末まで（※2025年11月10日までに発券された方に限ります。）

# 2,000

ポイントプレゼント

9月1日～10月10日発行→11月20日頃の明細で反映 10月11日～11月10日発行→12月20日頃の明細で反映



ご入会から1ヶ月は会員価格から 2ヶ月目以降もずっと会員価格から

請求時に  
さらに

# 5

円/L  
値引

請求時に  
さらに

# 2

円/L  
値引

<カードのお申し込みについて>

**オンライン申し込み方法** スマートフォンから右の二次元バーコードを読み取りアクセス

※右記QRコードからのお申し込みが対象となります。こちら以外からの申し込みはキャンペーンの対象外となります。通常はお申し込み後30分以内に受付完了メールが届きます。その後お電話で申込意思を確認させていただいた上で審査結果をメールで通知いたします。メール受信制限をされている方は「@ml.idemitsucard.com」のメールが届くように設定変更をお願いいたします。※カードは本人限定受取郵便等にて発送いたします。



「apollostation card」に関するお問い合わせ先

apollostation card に関するご質問、申込書の記入方法、カード発行状況などの質問は右記のお問い合わせ先までご連絡ください。

出光カード会員サービスデスク(9:00～17:00、1/1休)

**0570-064-034**

国際電話・IP電話をご利用の場合 東京 03-5996-1236 / 大阪 06-7709-8024  
コンピューターでの音声応答サービスとなりますので、ナビダイヤルの案内後、オペレータ希望の場合は音声ガイダンスに従ってお進みください。

さいたま市、埼玉県南部の地域情報サイト

## リプロマヴィ LIPRO MAVIE

でリプロマヴィ限定企画ご入会キャンペーンの詳細記事が見れます!

リプロマヴィは  
コチラから!

www.lipro-mavie.com

リプロマヴィ で検索!



**さ** いたま市、埼玉県南部の地域情報サイト「リプロマヴィ」では、毎日最新の情報を発信しています。また、リプロマヴィ限定企画「apollostation card」のお得なキャンペーンの詳細もリプロマヴィで紹介しておりますので、ぜひご覧ください!

公益財団法人  
日本盲導犬協会



街で盲導犬をみかけたら

声をかけたり、じっと前から見たりしないでね。  
食べ物を見せたりあげたりしないでね。  
盲導犬をなでたり口笛をならしたりしないでね。  
自分のペットと挨拶させようと近づけたりしないでね。

Lipro リプログループは

盲導犬の育成等を通じた視覚障がい者の  
自立と社会参加推進を支援しています。

Lipro リプログループ  
New Life Producer

株式会社リプロ  
048-816-4288 (代表)

有限会社ジーエム・ビルド	TEL 048-789-6890
株式会社リプロコミュニティ	TEL 03-6914-1649
株式会社リプロエージェンシー	TEL 03-3941-5132
株式会社リプロビース	TEL 03-4400-4074



# リプログループは今年もリプロカップの模様を テレ玉で放送いたします。今年もたっぷり60分! 10/25(土)夜7時より

※放送日時は都合により変更となる場合がございます。

企画・制作・提供:  
リプログループ

情報誌「LIPRO MAVIE」  
イメージキャラクター  
マヴィくん



## リプロマヴィ LIPRO MAVIE LINE 公式アカウント

LiproMAVIE LINE 公式アカウントで  
リプロカップ結果速報のお知らせをいたします。

また、LiproMAVIE 及びリプログループから、うれしいプレゼントやキャンペーンなど、お得な情報も配信していきます。ぜひお友達になってください!

※協会様より結果をお知らせいただいていたからの配信となります。

友だち登録方法

QRコードリーダーで



「ID 検索」で

@lipro-mavie

検索欄に「@lipro-mavie」と入力し、検索したら lipro-mavie を追加します。

NACK5  
479.5 FM

Lipro リプログループ提供

## ADVANCE EARTH

身近なエコから世界のエコまで、  
様々な生活スタイルを紹介している番組です!

毎週日曜日 10:10～10:20放送

パーソナリティ: 今井ちひろ

リプログループが提供するNACK5のラジオ番組「ADVANCE EARTH」内で、リプログループイメージキャラクターの「的場浩司さん」のラジオCMが流れています。



「MOVIXさいたま」「イオンシネマ大宮」  
「ユナイテッドシネマ浦和」にてシネアド放送中!



 BRICK TOKYO

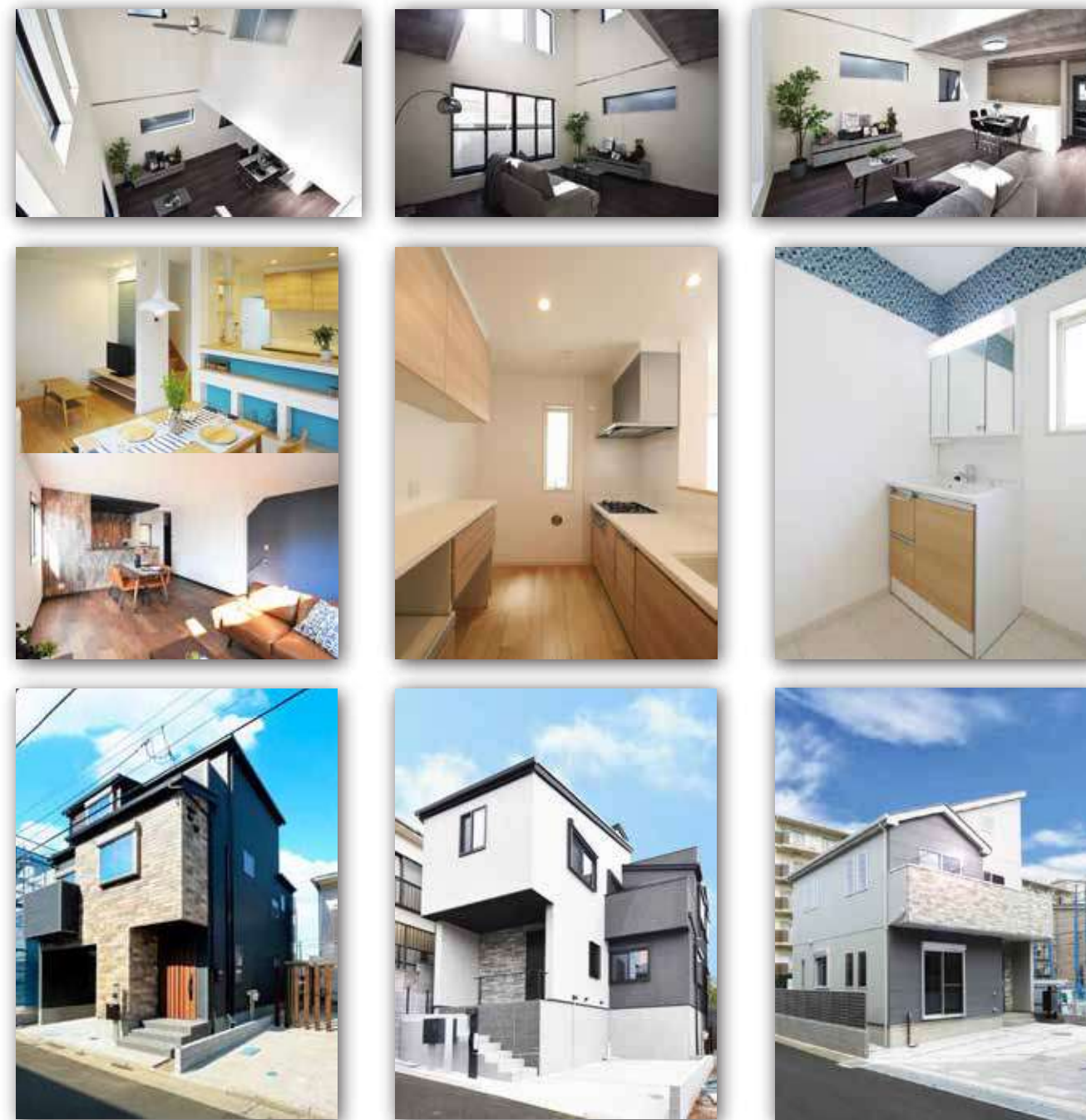
100年後も変わらず  
世代を超えて受け継がれる住まい  
「リプロが造るレンガの家」を体感してください

# リフォームのことなら ジーエム・ビルドにお任せください!



古くなった壁紙を張り替えたい、痛んできた外壁の塗装をしたい、お子様の成長によって間取りの変更が必要になった、水回りをリフレッシュしたいなどなど、毎日を通すお住まいの気になるところのリフォームはリプログループのジーエム・ビルドにお任せください。私たちが理想の我が家を取り戻すお手伝いをいたします。

## 当社施工例



 **ジーエム・ビルド**  
ブリック東京事業部

TEL 048-789-6890  
Mail [info@brickproducts.jp](mailto:info@brickproducts.jp)



 **ジーエム・ビルド**

リフォームはジーエム・ビルドまでお気軽にお問い合わせください!  
リプログループのジーエム・ビルドがリフォームから新築まで、理想の住まいの形を実現します。

TEL 048-789-6890  
Mail [info@gmbuild.co.jp](mailto:info@gmbuild.co.jp)





リプロの不動産投資ブランド  
**EMINEX** [エミネックス]



リプロの不動産投資ブランド EMINEX [エミネックス]  
建築構造は、「木造軸組造」と「重量鉄骨造」の2種類の工  
法で建築する「エミネックス」。  
戸建て建築で培ってきた技術を活かし、オーナー様、ご  
入居者様ともにご満足いただける賃貸住宅。  
それが、EMINEX [エミネックス] です。

**EMINEX [エミネックス] の利回りアップの方程式**

各階の天井高の工夫により、建物を『3階建9戸』から約3割増の『4階建12戸』にすることを可能に  
します。建物1棟あたりの戸数増加に伴う戸当たりの建築コストも削減し、利回りアップが実現しています！

**EMINEX [エミネックス] は充実した設備と安心の構造**

設備は、オーナー様のニーズはもちろん、常に入居者様のライフスタイルに合わせた仕様選定を行います。  
また、建築構造は「木造軸組造」と「重量鉄骨造」の2種の工法で建築。戸建て建築で培ってきた技術力を  
活かしています。

詳細や販売中の物件情報は専用サイトへ  
<https://www.lipro-gr.com/guide-land>

リプログループ  
イメージキャラクター  
的場浩司さん

**リプロのHPでは 毎日更新!**

**なんと! 8,000件以上の**

※2025年8月21日現在

**戸建・マンション・土地・**

**収益物件情報が**

**ご覧になれます!**

リプログループ  
イメージキャラクター  
的場浩司さん

**Lipro** 株式会社 **リプロ** 住まいのリプロ 検索  
www.lipro-gr.com

**業務拡大のため、営業社員募集中!** 詳細は下記まで

資金計画、お気軽にご相談下さい。

株式会社リプロ  
<https://www.lipro-gr.com/>

埼玉県さいたま市中央区上落合 2-4-1 アルーサ北与野ビル 3F  
048-816-4288

リプロのセミオーダー住宅

**MaMa's LEPLUS Labie**

ママ's リプラス ラビエ

プロが考えたプランやスタイルを、  
私の好みに組み合わせるだけ!  
**セミオーダーで建てる家**  
ママ'sリプラス・ラビエ

- POINT 1**

MaMa's LEPLUS Quality
- POINT 2**

DESIGN&COORDINATION
- POINT 3**

ARCHITECTURAL TECHNOLOGY

ママのための「あったらいいな」を集めた、  
人気の「ママ's リプラス」品質  
・家事をシェアしたり、スムーズに行える快適プランニング。  
・適材適所の豊富な収納でおうちがスッキリ保てる。  
・暮らしにゆとりをもたすアイデア空間が満載。

プロが選び抜いたプランやスタイルを  
あなたの好みに組み合わせる  
・好きなものを選ぶだけなので時間がかからず失敗しない。  
・自分で考えなくても理想のプランで自分らしさを表現できる。  
・イメージが付きやすく、建築士に気軽に相談できる。

リプロが技術力を集結しました  
安全・安心はそのままに  
・慎重を期した地盤調査と建物を支える基礎づくり。  
・永く、安全で安心して暮らすための建物構造。  
・一年を通して快適な暮らしを保つための断熱性能。

ご希望のプランをお聞かせください /

<p><b>PLAN TYPE 2階建</b></p>	<p>2階建 提案プラン/建物本体 (標準外構込) 価格 2,100 万円 [税込] ~</p> <p>建物面積 /98.94 m<sup>2</sup> (29.92 坪) 土地面積 (参考) /125.56 m<sup>2</sup> (37.98 坪) 間取り: 3LDK+ビルトインガレージ+WIC 玄関方位: 西側 車庫面積: 22.77 m<sup>2</sup></p>
<p><b>PLAN TYPE 3階建</b></p>	<p>3階建 提案プラン/建物本体 (標準外構込) 価格 2,265 万円 [税込] ~</p> <p>建物面積 /105.99 m<sup>2</sup> (32.06 坪) 土地面積 (参考) /107.50 m<sup>2</sup> (32.518 坪) 間取り: 3LDK+SIC+ ミセスルーム 玄関方位: 南側</p>
<p><b>PLAN TYPE 1階建</b></p>	<p>1階建 提案プラン/建物本体 価格 2,050 万円 [税込] ~</p> <p>建物面積 /85.29 m<sup>2</sup> (25.80 坪) 土地面積 (参考) /160.50 m<sup>2</sup> (48.55 坪) 間取り: 2LDK+ビルトインガレージ 玄関方位: 南側 車庫面積: 19.87 m<sup>2</sup></p>

家を作るって、  
もっとシンプルにしたい

リプロに新しいブランドが生まれました。  
その名も『MaMa's LEPLUS Labie (ママ's リプラス ラビエ)』

リプロが提案するセミオーダー住宅。プロが選  
び抜いたプランやスタイルから「自分の好き」  
を選んで組み合わせる、いいところ取りの家づく  
り! 選ぶだけで理想の住まいに! 確かなりプロ  
品質です。

「住宅建築のための土地はご準備できていますか?」

